



## 生活クラブ風車



# 夢風News

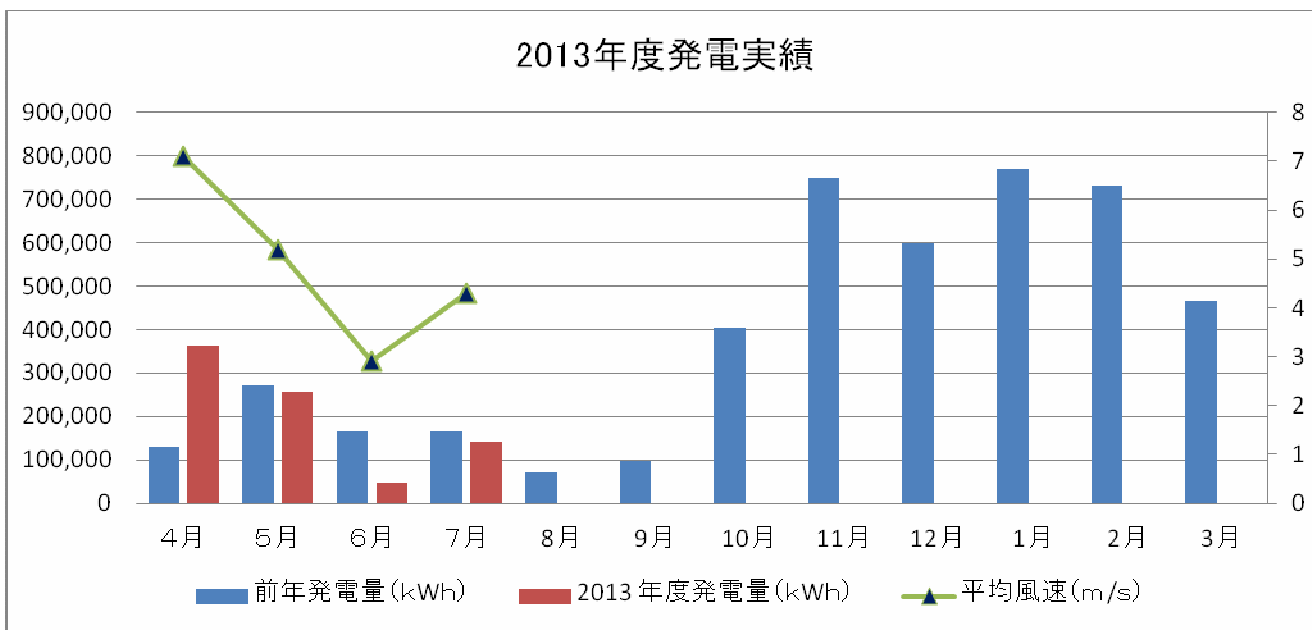
Vol.14

●発行 2013. 8. 15 一般社団法人グリーンファンド秋田

●発行責任者 半澤彰浩（代表理事） ●編集責任者 鈴木伸予

### ■ 風車の発電実績 ■

	発電量 (kWh)	【前年比%】	平均風速 (m/s)	設備利用率 (%)
4月	364,062	【281.0%】	7.1	25.4
5月	257,970	【95.6%】	5.2	17.4
6月	46,516	【28.1%】	2.9	3.3
7月	141,815	【92.0%】	4.3	10.2



・7月は雨が多く、前年に比べて風況が良い日が続きましたが、出力制限運転をしている影響で、発電量は前年比 92.0%となりました。

計画比は 141.8%です。

・7/16～19 で風車タワー基礎のかさ上げ工事を行いました。

\*3月8日より出力制限運転で定格出力 1,000 kW となっていますが、設備利用率は 1,990 kW として算出しています



にかほ市名産 岩牡蠣（今が旬、生が美味しい。）

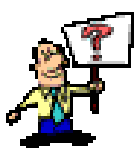
## ■ 2013年度 第2回理事会報告 ■

- 8月5日、グリーンファンド秋田 2013年度第2回理事会を開催しました。
- 第1四半期の決算は、売電売り上げ計画比 126.3%の実績となりました。前年比は 270.3%と、発電量が前年比 120%弱と順調に風車が稼働したこと（昨年4月は爆弾的低気圧通過のため9日間運転停止）、3月より固定価格買取制度に移行したため、高くなっています。
- ギアボックスのトラブルにより3月から出力制限で運転をしてきましたが、ギアボックスの交換工事について確認し、承認しました。工事は8月30日～9月29日の予定で実施します。交換工事費用についてはメーカー保証です。
- その他、生活クラブへの融資返済時期の変更について、生活クラブ風車の環境価値のえねばそ化について、風車の里からセット取組計画とチラシ費用の拠出について、などを承認しました。

## ■ にかほ市との協議会を行いました ■

7月22日、にかほ市を訪問し、生活クラブ風車建設1周年記念イベント実施計画、生活クラブとにかほ市との連携推進協議会の設置、にかほ市の特産品の取り組み「風車の里からセット」等、今後の連携強化を高めるための協議を行いました。

特に、イベントについては、バーベキュー会場設営やにかほの森の炭焼き小屋で作られた炭のご提供、さらに給水車の手配に至るまで、にかほ市の皆様に多大なご協力をいただいています。



## 生活クラブ風車Q&A



Q：風車の羽根はたった3枚で、あんなにスカスカでは、

せつかくの風がみんな素通りしてしまわないの？

A：生活クラブの風車や国内で見かける大型風車のほとんどは、細い3枚羽根のプロペラ型です。

ゆっくり回っている風車の羽根も、先端の方は、新幹線と同じくらいの時速 250 kmものスピードで動いています。羽根と羽根の間は広く空いていても、扇子を広げた時のように、幅の広い羽で風を受けるような効果が生まれ、風を素通りさせません。

細くて少ない羽根を高速で回転させるのが経済的で良いのです。